

РОССИЙСКАЯ АКАДЕМИЯ НАУК  
ИНСТИТУТ АРХЕОЛОГИИ

**МЕТОДИЧЕСКИЕ АСПЕКТЫ ИЗУЧЕНИЯ ДРЕВНИХ И  
СРЕДНЕВЕКОВЫХ КРЕМАЦИЙ**



**Москва, Россия**

**СБОРНИК МАТЕРИАЛОВ**

ИА РАН  
Москва, 2023

Институт археологии РАН

**Методические аспекты изучения  
древних и средневековых  
кремаций. Сборник материалов**

2023

УДК 087

ББК 74

И71

## **Институт археологии РАН**

Методические аспекты изучения древних и средневековых кремаций. Сборник материалов / Институт археологии РАН — «Автор», 2023

В сборник включены материалы докладов, представленных на 7-м и 8-м заседаниях Всероссийского семинара «Методические аспекты изучения древних и средневековых кремаций». Издание предназначено для археологов, историков, палеоантропологов, студентов исторических специальностей.

ISBN 978-5-532-91000-3

© Институт археологии РАН, 2023

© Авторы статей, 2023

## Содержание

Предисловие	6
Материалы по исследованию материалов эпохи бронзы, раннего железного века и раннего Средневековья лесной зоны Восточной Европы	7
Кремационный обряд у рязано-окских финнов по материалам могильника Городище-2	7
Курганная группа близ д. Ярцево Устюженского района: работы на разрушенном погребении (2021 г.)	11
К вопросу о кремациях Кудашевского I могильника	14
О корпусе источников по сейминско-турбинским кремациям	17
Изучение кремаций и проблемы культурного взаимодействия в античное время	19
Кремации римского времени могильника «Александровские скалы 1»	19
Комплексное исследование урны с кремацией римского времени из Восточного некрополя Фанагории	23
Кремация на Боспоре в VI–II в. до н. э.». Двадцать лет спустя	27
Основные методические проблемы исследования коллективных кремаций на примере материалов Джантухского могильника	33
Погребальные трупосожжения в современных культурных традициях	35
Критерии классификации современных погребальных костров Южной Азии	35

# **Институт археологии РАН**

## **Методические аспекты изучения древних и средневековых кремаций. Сборник материалов**

**Утверждено к печати Ученым советом ИА РАН**

Издание осуществлено при работе над плановой темой

**МЕЖДИСЦИПЛИНАРНЫЙ ПОДХОД В ИЗУЧЕНИИ СТАНОВЛЕНИЯ И РАЗВИТИЯ  
ДРЕВНИХ И СРЕДНЕВЕКОВЫХ АНТРОПОГЕННЫХ ЭКОСИСТЕМ**

НИОКТР №122011200264-9

Ответственный редактор

д.и.н. М.В. Добровольская

Составители:

к.и.н. Н.Г. Свиркина, к.и.н. Е.А. Клещенко, В.И. Данилевская

Рецензенты:

д.и.н. А.В. Мастыкова

к.и.н. В.Е. Родинкова

Электронное издание. В сборник включены материалы докладов, представленных на 7-м и 8-м заседаниях Всероссийского семинара «Методические аспекты изучения древних и средневековых кремаций».

Издание предназначено для археологов, историков, палеоантропологов, студентов исторических специальностей.

© Федеральное государственное бюджетное учреждение науки  
Институт археологии Российской академии наук, 2023  
© Авторы статей, 2023

## Предисловие

Цель семинара, посвященного изучению погребальных кремаций, прежде всего, создание уверенной методической основы для изучения этой сложной категории материалов. Обоснованность суждений о том, чьи костные останки сохранились в археологическом контексте, какие действия были с ними произведены, позволяет нам анализировать погребальный обряд, основанный на трупосожжении. Без ответов на эти простые вопросы смысл обсуждения обрядности зачастую ускользает.

Широкое распространение трупосожжения с конца бронзового века ставит перед исследователями трудную задачу – вывести материалы кремаций на уровень значимого независимого палеоантропологического источника. Это понимание актуальности направления обуславливает большой интерес к методикам изучения кремаций, большому числу публикаций в периодической печати. Особенно актуальными в последнее время становятся мульти-методические подходы, исследующие все разнообразие материалов погребений (от самих костей до грунта заполнения, топлива и пр.) (например, Waltenberger, Et al., 2023), а также привлекающая различные методы к изучению костных останков людей и животных (например, Wolska, 2020). В этом году вышла в свет новая коллективная монография «Burnt Human Remains: Recovery, Analysis, and Interpretation» (2023), объединившая главы, посвященные изучению останков людей, погибших в пожарах, комплексным исследованиям погребальных кремаций с использованием методов фиксации температурно-зависимых изменений, трансформации биохимического состава, изотопного состава, радиоуглеродного анализа кремаций и пр. Авторы закономерно считают, что изучения кремаций должны опираться на серьезные методические разработки. Таким образом, семинар «Методические аспекты изучения древних и средневековых кремаций» ориентирован на актуальные исследования, востребованные в современной археологии. Семинар работает уже 9 лет и число специалистов, заинтересованных в получении достоверных сведений о погребальных кремациях постепенно увеличивается. В связи с этим мы впервые запланировали тематическое заседание «Изучение кремаций и проблемы культурного взаимодействия в античное время». Этой тематике посвящены четыре работы соответствующего раздела. Также в сборнике представлены краткие сведения о кремациях и их характерах в контексте археологических памятников периода бронзы – раннего средневековья. Завершается сборник публикацией, вводящей в научный оборот сведения о традициях погребальной обрядности трупосожжения, дошедшей до наших дней в обществах с традиционной культурой.

*автор: Добровольская М.В.*

## ЛИТЕРАТУРА

Burnt Human Remains: Recovery, Analysis, and Interpretation 2023. Editor(s): Sarah Ellingham, Joe Adserias-Garriga, Sara C. Zapico, Douglas H. Ubelaker DOI:10.1002/9781119682691

Waltenberger L, Bosch MD, Fritzl M, Gahleitner A, Kurzmann C, Piniel M, Salisbury RB, Strnad L, Skerjanz H, Verdianu D, Snoeck C, Kanz F, Rebay-Salisbury K. 2023. More than urns: A multi-method pipeline for analyzing cremation burials // PLoS One. Aug 30;18(8):e0289140. doi: 10.1371/journal.pone.0289140.

Wolska B. 2020. Applying isotope analyses of cremated human bones in archaeological research – a review // *Analecta Archaeologica Ressoiviensia*, vol. 15, s. 7–16

# Материалы по исследованию материалов эпохи бронзы, раннего железного века и раннего Средневековья лесной зоны Восточной Европы

## Кремационный обряд у рязано-окских финнов по материалам могильника Городище-2

**Н. А. Биркина**

*Государственный исторический музей, г. Москва Россия*

( [dulebova\\_natalya@mail.ru](mailto:dulebova_natalya@mail.ru) )

**Н. Г. Свиркина**

*Институт археологии РАН, г. Москва, Россия*

( [svirkina.natalia@mail.ru](mailto:svirkina.natalia@mail.ru) )

*Ключевые слова:* биритуальный могильник, раннее средневековье, анализ кремированных костей

Могильник Городище-2, расположенный в Шиловском районе Рязанской области, относится к культуре рязано-окских финнов. На основании материалов, полученных в ходе систематического исследования, он может быть датирован III/IV–VII вв. н. э., однако вещи, переданные в музей грабителями, предполагают более широкую датировку I/II–VIII вв. н. э.

Это биритуальный могильник, что является редкостью для данной культуры, ее носители на протяжении основного периода своего существования практиковали обряд трупоположения. На правом берегу Оки трупосожжения являются редкостью. Самые ранние относятся к IV–V вв. н. э., большая группа погребений датируется в пределах VI–VII, а также VII–VIII вв. (Букина, 1998, с. 79). За исключением кремаций, происходящих из могильника Городище-2, известно всего около 30 погребений рязано-окских финнов, выполненных по обряду трупосожжения (не берутся в расчет данные из могильников Курман, Шокша и Старый Кадом). Из них VII веком датируются только 7 кремаций.

В настоящее время исследованная площадь могильника Городище-2 составляет около 350 м<sup>2</sup>, на которой зафиксировано 41 погребение. Антропологические материалы происходят из 37 (28 представлены останками ингумаций, 13 – кремации). Кремации датируются VII в. Важной особенностью памятника является то, что он был однослойным и активно не распаивался во время сельскохозяйственных работ.

На основании исследованных погребений, возможно частично реконструировать погребальный обряд. Все кремации были совершены на стороне, не обнаружено следов воздействия огня на почву вокруг могильной ямы или внутри ее. Выделяются два варианта положения трупосожжений: в слое и в ямах. Некоторые ямы были несильно заглублены в материк, так что комплекс погребения частично располагался в слое, другие были расположены на глубине до 40 см. Костные останки располагались по всей длине ям, не образуя линз, что позволяет предполагать отсутствие каких-то урн из органических материалов, или традиции положения костей, завернутых в ткань.

Во всех исследованных кремациях были обнаружены кусочки спекшегося стекла или оплавленные бусы. Другие вещи из комплексов не несут на себе следов термического воздействия. Исключение – погребение 40, в котором все находки имели признаки термического воздействия. В некоторых погребениях среди костей встречались маленькие фрагменты цветного

металла. Вещи в погребении выкладывались согласно антропологическому порядку. В некоторых погребениях удалось проследить остатки кожи, меха и тканей. Вероятно, на костях размещали не отдельные вещи, а целый костюм. Косвенным свидетельством этого является значительное количество свинцово-оловянистого бисера, обнаруженного во многих погребениях, формируя полосы орнамента.

В отдельных случаях прослеживается покрывание или заворачивание погребенного. Например, в погребении 26 поверх браслетов, уложенных на костные останки, были прослежены фрагменты луба. Данная традиция характерна для культуры рязано-окских финнов.

Также к особенностям обряда кремации можно отнести погребальные дары. Они встречаются так же и в ингумационных погребениях и широко распространены в рассматриваемой культуре. Чаще всего женские украшения размещались в мужских погребениях. На могильнике Городище-2 они были положены в погребение 6, датированное VII веком на основании инвентаря, включавшего геральдический пояс (рис. 1). Такой обряд ранее встречался, например, в могильниках Кораблино – 29 погребений, Кошибеево – 1, Гавердовский – 3, Борковской – 4, Шатрищенский – 9 (Белоцерковская, 1997, с.26). Чаще погребальные дары встречаются в более ранних погребениях IV–V вв., но и для VII в. это не уникальный случай.





**Рис. 1.** Погребение 6. А – находки, Б – кости ребенка

Среди необычных черт погребального обряда можно выделить наличие погребальных даров, располагавшихся либо около погребения в культурном слое, либо в его заполнении выше уровня самого комплекса погребения. В заполнении двух погребений с кремациями были обнаружены деревянные сосуды с металлическими оковками. Один из них был потрево-

жен грабителями, от него сохранилась только 4 обоймы с деревом внутри, второй имел кольцевую оковку, под которой сохранилось дерево.

В одном случае была прослежена попытка дозахоронения кремационного погребения VII века в ингумацию V века. Могильная яма более позднего погребения практически точно перекрывала более раннюю, но не повреждала само погребение.

Захоронения по обряду кремации индивидуальные, как правило, полные, т. е. содержат фрагменты костей большинства отделов скелета. Вес кремаций разнообразен и зависит от глубины залегания в грунте и принадлежности взрослому или ребенку. Диапазон массы фрагментов у взрослых варьирует от 345 гр. до 1015 гр., у неполовозрелых от 7 до 240 гр. Цвет фрагментов преимущественно белый, что соответствует высокотемпературным сожжениям. Данный вывод подтвержден определением принадлежности к широколиственным породам<sup>1</sup> фрагментов углей. Трещины на костях разнообразны, том числе параболические, которые указывают на наличие мягких тканей на момент сожжения тела. Как минимум в 2-х из 13-ти кремаций найдены фрагменты костей животного. Одним случае – фаланга парнокопытного, в другом – фрагменты трубчатых костей птицы (размером с курицу)<sup>2</sup>.

Захоронение животных в погребениях рязано-окских финнов явление редкое. Со слов авторов раскопок нам известно о находке кости животного в погребении 3 на могильнике Ундрих. Под кистью правой руки обнаружены кости животных, принадлежащих расчлененным тушкам млекопитающего, рыбы и птицы (цыпленка). Челюсть свиньи без следов термического воздействия была найдена на могильнике Борок п.48. На могильнике Курман (п. 73, 79) найдены кальцинированные кости животных и птиц среди костных останков погребенного. (Букина, 1998. С. 204)

Материалы трупосожжений из могильника Городище-2 представлены 9-ю взрослыми (69 %) и 4-мя детьми (31 %). Среди взрослых подвергшихся кремации 8 – женщины (определение пола по находкам; один костяк по антропологическим данным – мужчина, однако по находкам пол не установлен). Дети представлены и мужчинами и женщинами.

Таким образом, даже небольшая выборка погребений, исследованных на могильнике Городище-2 позволяет существенно расширить и дополнить наши сведения о погребальном обряде рязано-окских финнов.

## ЛИТЕРАТУРА

*Белоцерковская И. В.*, 1997. Погребения с дарами из могильника Кораблино (по материалам раскопок 1986–1991 гг.) // Археологический сборник. Погребальный обряд. Труды ГИМ. М.: ГИМ, № 93. С. 20–28.

*Букина О. В.* 1998. Погребения с остатками трупосожжений в могильниках поволжских финнов в IV–XI веках нашей эры / Дисс. на соиск. уч. ст. канд. ист. наук. Самара, 266 с. // Архив Самарского государственного университета, № 61:99–7/181–1 Т.1

---

<sup>1</sup> Определения выполнены Семянк Н.С., м.н.с. Института географии РАН.

<sup>2</sup> Определения выполнены Ужастовой И.Р., Полянской Е.Ю., Институт археологии РАН.

## Курганная группа близ д. Ярцево Устюженского района: работы на разрушенном погребении (2021 г.)

М. Г. Васенина

Автономное учреждение культуры Вологодской области «Вологдареставрация»

г. Вологда

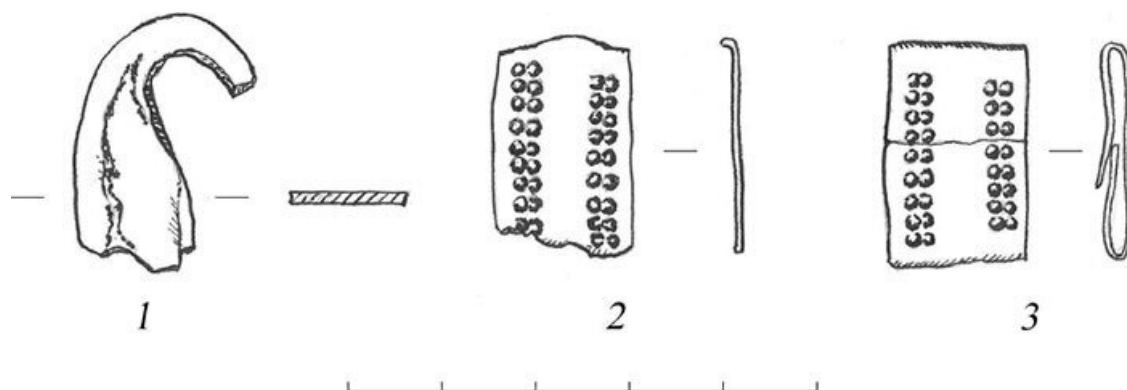
( [vasenina-marina@yandex.ru](mailto:vasenina-marina@yandex.ru) )

**Ключевые слова:** кремация, культура псковских длинных курганов, курган, погребение, река Молога, Устюженский район, Вологодская область

Курганная группа близ д. Ярцево состоит из трех высоких насыпей и находится в среднем течении р. Мологи, на границе Вологодской и Новгородской областей. Этот участок Мологи насыщен археологическими памятниками втор. пол. I тысячелетия н. э., прежде всего курганами. В 2,5 км к северо-востоку от этой курганной группы находится один из самых крупных в области могильников с высокими насыпями – Курганная группа у дд. Крутец и Избищи (Башенькин, Васенина, 2007. С. 37–47).

Курганы у д. Ярцево впервые были обследованы в 1949 г. Б. М. Яковцевским, директором Устюженского музея; в 1975 г. паспортизированы Н. В. Тухтиной (ГИМ) (Яковцевский, 1949. С. 2–3; Тухтина, 1975. С.3). В 1990 г. А. Н. Башенькиным вблизи курганов найдено поселение с лепной керамикой (Башенькин, 2008. С. 195, рис. 1:60). Разведочные работы 2021 г. были проведены после сообщения местного жителя о находке костей и неких предметов у одного из курганов.

Насыпи расположены в 1,7 км к западу от д. Ярцево, на пологой надпойменной террасе правого берега Мологи высотой 7–11 м. Курганы 2 и 3 находятся на краю террасы Мологи, в 95 м друг от друга, в сосновом бору, их размеры: 2 – диаметр 18 м, высота 3,0 м; 3 – диаметр 19 м, высота 3,5 м; оба с ямами в вершинах; прослеживаются ровики. Территория вглубь от берега представляет собой зарастающее лесное пожарище. На пострадавшей от пожара территории, в 130 м от реки, находится курган 1. Его размеры: высота 2,4 м, диаметр 23–25 м, вершина уплощенная, в ней яма глубиной 1,5 м и диаметром 5,5 м. С юго-востока к кургану примыкает противопожарная траншея, на песчаных отвалах которой были обнаружены сожженные кости. Несомненно, что кости вывернуло на поверхность при пропашке траншеи и растащило на длину до 25 м. Среди этих костей, на удалении 7,0–7,5 м от кургана 1, и были подняты местным жителем бронзовые и железные предметы, лежавшие близко друг к другу, на площади 0,5 кв. м. Железный предмет является фрагментом пластинчатого кресала с крючком на конце (рис. 1: 1); бронзовые предметы – это прямоугольные бляшки-обоймицы, с орнаментальными рядами в виде выпуклых точек (рис. 1: 2–3); все предметы имеют следы пребывания в огне.



**Рис. 1.** Курганная группа близ д. Ярцево. Находки из противопожарной траншеи 2021 г.: 1 – фрагмент кресала, железо; 2,3 – бляшки – обоймицы, бронза.

Кости были собраны с поверхности вручную, без применения инструментов. Они чистые, без угля и золы, белого и светло-серого цвета; залежали разрозненно, наибольшее количество собрано с отвалов траншеи на удалении 13–15 м к югу от кургана. Определение костей выполнено к. и. н. Е. А. Клещенко (ИА РАН). Общая масса собранных останков составила 216,5 г, большинство фрагментов костей – неопределимые; костей человека не обнаружено; фрагменты костей животных составили 7 г.

Предметы – фрагмент кресала с крючком на конце и бронзовые бляшки-обоймицы – хорошо известны в культуре псковских длинных курганов, в том числе и на её северо-востоке. Вещам из Ярцево наиболее близки находки из насыпей 5 и 16 группы Куреваниха III, располагающейся в 10 км к северо-востоку и состоящий в основном из высоких насыпей. Так, подобное кресало обнаружено в погребении 1 насыпи 5, датировка погребения – не ранее кон. VII – перв. пол. VIII вв. н. э. (*Башенькин, Васенина, 2012. С. 32–34; Михайлова, 2011. С. 539*). Погребение 4 кургана 16, включающее почти идентичные обоймицы, датировано автором раскопок достаточно широко: втор. пол. V в. – VIII в. н. э. (*Башенькин, 2008. С. 196, рис. 2:21–23; Башенькин, Васенина, 2007. С. 45, 67, рис. 4: 17–18*), другими исследователями предлагается датировка VIII в. (*Михайлова, 2011. С. 547*).

Обнаруженный развал костей и артефактов у кургана 1 в Ярцево предварительно можно охарактеризовать как грунтовое погребение по обряду кремации, обустроенное вблизи кургана 1 и не имевшее выраженных в ландшафте признаков. Несмотря на то, что большая часть костей – неопределима, человеческое захоронение, по-видимому, здесь есть. Захоронения кремированных останков, как человека, так и животных, на некотором удалении от насыпей, или в межкурганном пространстве, также известны в КПДК. Ближайшее такое погребение было изучено в Курганной группе у дд. Крутец и Избищи: кремации обнаружены на удалении 10 м от кургана 3 (*Васенина, Башенькин, 2007. С. 37–47*). Они не имели выраженных признаков, сопровождалась лепными горшками; среди останков определены кости взрослого человека и животного, датировка погребений – VIII–IX вв. н. э. (там же, с. 40–41, 47).

Таким образом, памятник Курганная группа у д. Ярцево – это могильник из трёх высоких насыпей, включающее и погребение (погребения) по обряду кремации, обустроенное вблизи одной из насыпей. Памятник относится к культуре псковских длинных курганов и располагается на северо-восточной окраине культуры. Вещи, выявленные в 2021 г., можно датировать кон. VII–VIII вв. н. э. Работами 2021 г. была определена общая территория памятника, границы определены на расстоянии 25 м от каждого из курганов, территория находок костей также вошла в границы территории.

## ЛИТЕРАТУРА

*Башенькин А. Н., 2008.* Славяне на востоке Новгородской земли // Труды II (XVIII) Всероссийского археологического съезда в Суздале [в 3-х т.]. Т. II. Отв. ред. А. П. Деревянко, Н. А. Макаров. М.: ИА РАН. С.194–197.

*Башенькин А. Н., Васенина М. Г., 2007.* Исследования комплекса памятников у д. Куреваниха на р. Мологе в 2004–05 гг. // Археология Севера: Материалы II археологических чтений памяти С. Т. Еремеева. Кудряшов А. В. (ред.). Череповец. С.149–152.

*Башенькин А. Н., Васенина М. Г., 2008.* Комплекс памятников раннего железного века и средневековья у д. Куреваниха на р. Мологе в Вологодской области // Труды II (XVIII) Всероссийского археологического съезда в Суздале [в 3-х т.]. Т. II. Отв. ред. А. П. Деревянко, Н. А. Макаров. М.: ИА РАН. С.149–152.

*Башенькин А. Н., Васенина М. Г., 2012.* Сопковидная насыпь в курганной группе Куреваниха III на р. Мологе // История и археология Русского Севера: сборник материалов научной конференции, посвященной 60-летию со дня рождения Н. В. Гуслистова / А. В. Суворов (гл. ред.) и др. Вологда: Древности Севера. 120 с. С

*Васенина М. Г., Башенькин А. Н., 2007.* Исследования высоких насыпей у дд. Крутец-Избищи Устюженского района // Археология: история и перспективы. Сборник статей третьей межрегиональной конференции / Отв. ред. А. Е. Леонтьев. Ярославль: Ремдер. С. 37–47.

*Михайлова Е. Р., 2011.* Хронология и периодизация культуры псковских длинных курганов // Петербургский Апокриф: Послание от Марка / Отв. ред. О. В. Шаров. СПб—Кишинев: Stratum plus. С. 527–554.

*Тухтина Н. В., 1975.* Отчет о работе Чагодощенского отряда Белозерской экспедиции Института археологии АН СССР // Архив ИА РАН. Ф.1. Р-1. № 5320; Паспорт Курганная группа близ д. Ярцево // Архив АУК ВО «Вологдареставрация». Б/н.

*Яковцевский Б. М., 1949.* Список археологических памятников Устюженского района, составленный Яковцевским Б. М. // Архив УКМ. Б/н.

## К вопросу о кремациях Кудашевского I могильника

**О. А. Казанцева**

*ФГБОУ ВО «Удмуртский государственный университет»*

*г. Ижевск, Россия*

[\(kazantsevaolga@yandex.ru\)](mailto:kazantsevaolga@yandex.ru)

**Д. А. Куприянов**

*Институт археологии РАН*

*г. Москва, Россия*

[\(dmitriykupriyanov1994@yandex.ru\)](mailto:dmitriykupriyanov1994@yandex.ru)

*Ключевые слова:* Кудашевский I могильник, Великое переселение народов, Пермский край, погребальный обряд, кремация, древесный уголь, антракологический анализ.

Кудашевский I курганно-грунтовый могильник расположен на юге Пермского края в Бардымском округе около д. Кудаш. Памятник размещается на юго-востоке лесной зоны. Коренными лесами на данной территории считаются дубовые и липовые с примесью ели (*Гвоздецкий, 1968. С. 78–79*). В настоящее время преобладают мелколиственные вторичные леса (осина, берёза, ива) с участием широколиственных пород (клён, дуб, липа) (*Барталёв и др., 2016. С. 118*).

Могильник состоит из курганной и грунтовой частей и датируется III–V вв., связан с эпохой Великого переселения народов. Памятник был открыт в 1989 г. О. А. Казанцевой, археологические раскопки начались с 90-х гг. XX в. и продолжаются в настоящее время небольшими площадями. В грунтовой части исследовано 371 погребение, в курганной части изучен один курган. Умершие уложены по обряду ингумации, также на могильнике фиксируется кремация на стороне. На памятнике обугленные деревянные конструкции составляют 24,47 % от всех могил с погребальными конструкциями (*Казанцева, 2021. С. 40*).

Актуальность исследования кремаций на могильнике связана не только с изучением погребального обряда древнего населения (*Казанцева, 2022. С. 308–320*), но и с исследованием элементов кремаций, например, фрагментов от внутримогильных деревянных конструкций (*Казанцева, Суцова, 2022. С. 221–231*). Важное значение имеет коллекция органики, среди которой определенное место занимает уголь, изучение которого было начато в 2021 г. (*Куприянов, 2021. С. 114–122*).

В методическом плане, при работе с кремациями в полевых условиях отметим некоторые сложности для современного камерального исследования: часть углей, происходящих из засыпи могил в первые годы изучения памятника, не была отмечена на индивидуальных планах погребений, следовательно, возможно лишь определить принадлежность органики к могиле, без учета места ее залегания. Кроме того, в заполнении некоторых могил (слой № 31 – темно-серый пестроцветный суглинок с включениями угля и кальцинированных костей) содержались слишком мелкие фрагменты углей, которые практически невозможно было взять для дальнейшего анализа.

Краткие сведения о погребениях. В выборку были взяты могилы за 2007, 2009, 2011, 2014, 2016, 2018, 2021 гг. Все захоронения, содержащие уголь, индивидуальные. Размеры: длина – 229–154 см, ширина – 12–48 см, глубина – 20–102 см. Могилы по сторонам света ориентированы в основном в направлении СВ–ЮЗ (66,7 %), в меньшей степени на ССЗ–ЮЮВ (13,3 %), ЮЗ–СВ (13,3 %), единично: ЗСЗ–ВСВ (6,7 %). В заполнении погребений преобладает слой № 7 – серый пестроцветный суглинок (66,8 %), значительно реже встречен слой № 31 (20 %), единичны – слой № 30 – темный пестроцветный суглинок (6,6 %) и сочетания слоев № 7 и № 30 (6,6 %). Сопровождающий инвентарь имеют 12 погребений (75 %), 3

погребения без вещей (25 %). Вещи в захоронениях соответствуют анатомическому порядку размещения останков людей. В большинстве могил (66,7 %) нет четкой ассоциации вещей с полом умершего. Одна могила по составу инвентаря могла принадлежать женщине (8,3 %), так как содержит украшения и 3 мужские (25 %), в составе погребальных комплексов содержатся предметы вооружения. Из межпогребального пространства проанализированы: скопления углей (костер), отдельные находки из слоя и ритуальных ям. В ритуальных ямах уголь встречен в заполнении слоя.

Характеристика выборки. Для анализа были выбраны пригодные образцы из 15 погребений. Всего было выполнено определение для 247 фрагментов древесного угля.

Методы и методика исследования. Для определения породного состава древесных углей в кремациях применялся ксилотомический анализ. Угли с поперечными размерами более 4 мм разделялись на три части (поперечная, тангенциальная и радиальная проекции срезов). Затем их анатомия анализировалась с помощью бинокулярного микроскопа Микромед Полар-1, оснащённого USB-камерой, под отражённым светом при увеличении 50–200х. Идентификация таксономической принадлежности древесины осуществлялась с помощью атласа-определителя (*Бенькова, Швейнгрубер, 2004*). Определения образцов проводилось до рода.

Результаты ксилотомического определения показывают, что в общем спектре углей кремаций преобладают хвойные породы – ели (52,6 %) и сосны (18,6 %). Мелколиственные пород (берёза, ольха и осина) суммарно составляют 25,9 %. Широколиственные породы (клён и липа) имеют долю всего 2,6 %. Спектр древесных пород соответствует физико-географическим условиям расположения памятника, виды-экзоты отсутствуют. Не выявлены породы с максимальной теплотой сгорания – дуб, ясень, а клён представлен незначительно. Однако обильно представлены относительно легко воспламеняющиеся хвойные породы. Представленный спектр свидетельствует об отсутствии выбора древесины с точки зрения количества выделяемой энергии и, вероятно, в качестве топлива для кремаций использовалась древесина, произраставшая в непосредственной близости от памятника или места сжигания. Присутствие ольхи – древесного вида пойм – в составе двух кремаций может интерпретироваться как результат расположения площадок вблизи водных объектов, что находит аналогии в кремациях середины I тыс. н. э. в среднем Поволжье (*Салова и др., 2021. С. 119–120*).

В целом можно предположить, что спектр углей приблизительно соответствует растительному покрову в окрестностях памятника в момент его функционирования. Особенностью изученных спектров является относительно высокая доля древесины, относящейся в видам-пионерам и индикатором сукцессионных смен (осина берёза и сосна) свидетельствует о том, что, вероятно, в момент функционирования памятника растительный покров был в некоторой степени преобразован человеком.

## ЛИТЕРАТУРА

*Барталёв С. А., Егоров В. А., Жарко В. О., Лупян Е. А., Плотников Д. Е., Хвостиков С. А., Шабанов Н. В., 2016. Спутниковое картографирование растительного покрова России. М.: ИКИ РАН. 208 с.*

*Бенькова В. Е., Швейнгрубер Ф. Х., 2004. Анатомия древесины растений России. Изд-во «Хаупт». 456 с.*

*Гвоздецкий Н. А., 1969. Физико-географическое районирование СССР. М.: МГУ. 576 с.*

*Казанцева О. А., 2021. Погребальные конструкции как элемент кремации // Методические аспекты изучения древних и средневековых кремаций. Сб. тезисов. М.: ИА РАН. С. 40–43.*

*Казанцева О. А., 2022. Кремации в погребальном обряде Кудашевского I могильника (III–V вв.) // КСИА. Вып. 266. С. 308–320.*

*Казанцева О. А., Сунцова Н. Ю., 2022.* К вопросу о погребальных конструкциях Кудашевского I могильника // ПА. № 1 (39). С. 221–231.

*Куприянов Д. А., 2021.* Применение палеоантракологического анализа для изучения кремаций // Архив палеоантропологических материалов: контексты, исследования. М.: Институт археологии РАН. С. 114–122.

*Салова Ю. А., Петрова Д. А., Пономаренко Е. В., Кондрашин В. В., 2021.* Топливо для кремаций середины I тыс. н. э. Среднего Поволжья // Stratum plus. Археология и культурная антропология. № 4. С. 109–123.



## О корпусе источников по сейминско-турбинским кремациям

**Е. Г. Шалахов**

*Государственное бюджетное учреждение культуры Республики Марий Эл*

*«Замок Шереметева»*

*п. г.т. Юрино, Россия*

*( [shalahof@yandex.ru](mailto:shalahof@yandex.ru) )*

*Ключевые слова:* сейминско-турбинское время, могильник, кремация, кенотаф, Ростовка, Усть-Ветлуга.

Погребения с кремациями в сейминско-турбинское время получают довольно широкое распространение. Кремированные человеческие останки обнаружены в могильнике Ростовка в Западной Сибири (*Матющенко, Синицына, 1988. С. 50–52*), в захоронении, изученном в местечке Hangaskankaalla в Финляндии (*Кузьминых, 2011. С. 243*), а также в Юринском (Усть-Ветлужском) могильнике в Среднем Поволжье (*Соловьёв, 2016. С. 390. Рис. 105: 3*). О. Н. Бадером приводился факт нахождения мелких кальцинированных костей и угольков вблизи вещей в могилах некрополя Турбино I (*Бадер, 1964. С. 52; Соловьёв, 2016. С. 169*).

Что касается Юринского могильника – Усть-Ветлуги, то достоверных погребений с кремациями, по мнению основного исследователя, только два. В могиле 1 «к северо-западу от костяка расчищено насыщенное мелкими жжеными костями овальное зольно-углистое пятно с прокаленным основанием (150×60 см, уровень фиксации 40–45 см, толщина 25 см)» (*Соловьёв, 2016. С. 165*). Центральную часть могилы 15 «занимало примыкавшее к юго-восточной стенке углистое темно-серое аморфное углубление (80×40 см, толщина 5–7 см). Его северо-восточный конец завершался овальной ямкой (19×11 см, толщина 10 см), наполненным углями и жжеными костями» (*Соловьёв, 2016. С. 167*).

Наличие в «кенотафах» Усть-Ветлуги светло-серого песка (с пеплом от трупосожжения?) в сочетании с небольшим, едва уловимым визуально, количеством древесного угля и кальцинированных костей, приводят меня к мысли о том, что мы имеем дело с кремацией на стороне. Возможно, после завершения этого ритуала, значительная часть кремированных останков помещалась не в могилы с медно-бронзовым и каменным инвентарем, а в специально подготовленные ямы, зафиксированные весной 2001 г. у подножия дюны, где располагалась нижняя площадка Юринского (Усть-Ветлужского) могильника. Эти ямы, насыщенные сильно фрагментированными кальцинированными костями, впоследствии интерпретировались как остатки средневекового марийского жертвенника. Osteологический материал из ям специалистами не изучался.

Методически правильно было бы обращать внимание на дальнюю периферию каждого погребального памятника типа Сейма-Турбино. Если наша гипотеза о вынесении части кремированных останков за пределы собственно некрополя с классическими «кенотафами» верна, то мы должны признать, что сталкиваемся не просто с фактом сокрытия останков соплеменников от надругательства возможных грабителей могил, а видим следы сакрализации границ кладбищенского поля.

### ЛИТЕРАТУРА

*Бадер О. Н., 1964. Древнейшие металлурги Приуралья. М.: Наука. 176 с.*

*Кузьминых С. В.*, 2011. Сейминско-турбинская проблема: новые материалы // КСИА. Вып. 225. С. 240–263.

*Матющенко В. И., Симицына Г. В.*, 1988. Могильник у деревни Ростовка вблизи Омска. Томск: Изд-во ТГУ. 136 с.

*Соловьёв Б. С.*, 2016. Археологические культуры юга лесного Поволжья на рубеже среднего и позднего бронзового века: монография / Материалы и исследования по археологии Поволжья. Вып. 9. Йошкар-Ола: Изд-во МарГУ. 412 с.

# Изучение кремаций и проблемы культурного взаимодействия в античное время

## Кремации римского времени могильника «Александровские скалы 1»

**М. В. Добровольская**

*Институт археологии РАН*

*г. Москва, Россия*

[\*\(mk\\_pa@mail.ru\)\*](mailto:mk_pa@mail.ru)

**Н. Г. Свиркина**

*Институт археологии РАН*

*г. Москва, Россия*

[\*\(svirkina.natalia@mail.ru\)\*](mailto:svirkina.natalia@mail.ru)

**Д. В. Бейлин**

*Институт археологии Крыма РАН*

*г. Симферополь, Россия*

[\*\(denis\\_beylin1979@mail.ru\)\*](mailto:denis_beylin1979@mail.ru)

**И. В. Рукавишникова**

*Институт археологии РАН*

*г. Москва, Россия*

[\*\(rukavishnikovairina@yandex.ru\)\*](mailto:rukavishnikovairina@yandex.ru)

*Ключевые слова:* Европейский Боспор, первые века н. э., погребение, биритуальный обряд.

Могильник «Александровские скалы 1», расположенный в 10 км к юго-западу от столицы Боспорского царства – Пантикапея, раскапывался в 2017 году на двух участках. В ходе археологических исследований открыто 240 захоронений I–II вв. н. э. Большая часть погребений были совершены по обряду ингумации, с положением погребенных в ямы с заплечиками, преимущественно ориентированные по линии запад-восток. Ямы были перекрыты известняковыми плитами. Захоронения людей были одиночными, парными, и коллективными. В целом, погребальный обряд является типичным для известных нам синхронных могильников рядового населения как сельской, так и городской округи Европейского Боспора первых веков н. э. (Рукавишникова, Бейлин, 2021)

На обоих исследованных участках могильника обнаружено три погребальные урны, в которых содержались кремированные останки шести индивидов. На участке 1, включавшем в себя насыпь кургана бронзового века и южный сегмент его прикурганного пространства, одна из кремационных урн находилась в погребении 63.2, вторая же была помещена в отдельной специально выкопанной яме (погребение 31). На участке 2, запечатанная урна с кремированными останками выявлена в погребении 46 в изголовье погребенного индивида.

Остановимся подробнее на описании погребальных сосудов и их содержимого.

Погребение № 31. Урна, помещенная в специально сооруженную грунтовую яму, располагалась в центральной части насыпи кургана в его юго-западном секторе. Верхняя часть урны (горло, ручки и часть плечиков) зачищена в виде развала, а нижняя, вместе с содержимым, сохранилась *in situ*. Сосуд был заполнен фрагментами костей скелета человека. Среди облом-

ков верхней части амфоры была найдена, закрывавшая её крышка, изготовленная из нижней части краснолаковой миски.

Погребальный сосуд – амфора красноглиняная двуручная на низком кольцевом поддоне. Тулово имеет почти шаровидную форму, но слегка вытянуто книзу. Ручки разведены к краю плечика и слегка приподняты. Их поверхность профилирована тремя бороздками, а в разрезе они имеют форму уплощенного овала. Горло цилиндрическое, профилированное неглубокими бороздками. Венчик клювовидный, слегка отогнут наружу. Крышка для погребального сосуда изготовлена из донца краснолакового сосуда, поверхность которого носит следы термического воздействия.

Внутри амфоры при разборе кремации были обнаружены:

1 – Перстень со стеклянной вставкой-литиком, зафиксированной на овальном щитке. Стекло желтого цвета. Шинка в сечении плоская. На поверхности стеклянного литика вырезан профиль богини Афины в коринфском шлеме. Датировка: вторая половина I – первая половина II вв. н. э.

2 – Две серьги, изготовленные из проволоки желтого металла. Проволочное кольцо с приемником петелькой с намоткой. Подвеска в виде петли из проволоки с расширяющимся в плоский треугольник окончанием. Датировка: вторая половина I – первая половина II вв. н. э.

Найденные предметы не несли следов термического воздействия.

Общий вес кремированных останков составляет 2740 г. Фрагменты представлены костями всех отделов скелета и принадлежали минимум двум взрослым индивидам, различающимся по общим габаритным размерам. Один скелет более массивный, а другой – более грацильный. На фрагментах скелетов не обнаружено признаков, которые позволили бы сделать уверенное определение пола. Цветность фрагментов может быть охарактеризована в диапазоне серый – белый. Деформационные трещины разных форм. Размер фрагментов значительно варьирует. Но нужно иметь в виду, что урна была преимущественно разрушена, что, безусловно, повлияло на сохранность фрагментов. Поэтому рассматривать их размер как соответствующий этапу погребения невозможно.

Погребение 63.2. Захоронение представляет собой кремационную урну, установленную под борт подбойной могилы с ингумацией. Крышкой для урны служила краснолаковая миска, просевшая внутрь сосуда. Внутри урны зафиксированы кальцинированные человеческие кости.

Погребальный сосуд представлен красноглиняным двуручным сосудом. На тулове сохранились следы красного лака. Тулово сосуда шаровидное слегка усеченное книзу, с коротким горлом и уплощенным, отогнутым наружу венчиком, верхняя грань которого профилирована тремя бороздками. В верхней части тулова по бокам прикреплены две вертикальные сдвоенные петлевидные ручки округлые в сечении. Дно оформлено низким кольцевым поддоном.

Миска, служившая крышкой для урны – краснолаковая на кольцевом поддоне со сферическим туловом и заостренным, слегка загнутым вовнутрь, скошенным подрезанным краем. На дне штампованный орнамент в виде косых насечек в два ряда. Форма 14.2/16.1 по Д. В. Журавлеву (2010). Датировка: последняя четверть I – первая половина II вв. н. э.

Внутри урны погребальный инвентарь не обнаружен.

Урна разбиралась послойно, с шагом в примерно 5 см. Было выделено 5 уровней разборки. Наибольшее по массе количество останков выявлено в слое 2. Общая масса фрагментов костей составляет 4831 г. Преобладают кости, которые сохранились целиком или в очень крупных фрагментах. Цветность фрагментов неоднородна. Встречаются как фрагменты белого каления, так и черного, синего, серого и темно-серого. Деформационные трещины присутствуют, но в разной степени выраженности.

Отметим, что анализ анатомически определимых фрагментов позволил выявить двух индивидов молодого и возмужалого возраста. Их кости представлены всеми отделами. Цвет-

ность фрагментов, относящихся к разным индивидам неодинакова. У одного индивида (массивный, предположительно мужчина) преобладают более темно окрашенные фрагменты. На фрагменте головки плечевой кости обнаружена рубленая травма без следов заживления.

Хорошая сохранность содержимого урны позволила оценить характер расположения фрагментов скелетов. Выраженной стратиграфии не выявлено, также не отмечена связь каких-то определённых анатомических частей скелета с уровнем расположения в сосуде. Можно видеть, что наиболее крупные части скелетов были размещены в самой широкой части сосуда.

Несмотря на отсутствие в урне инвентаря на фрагментах костей разных отделов зафиксированы пятна бирюзового цвета, которые могли появиться в результате контакта с неорганическим предметом (например, бронзой).

Погребение 46. Биритуальное. Совершено в грунтовой яме с заплечиками и с плитовым перекрытием. Ингумированные останки индивида 20–29 лет с разнообразным инвентарем были расчищены на дне могильной ямы. У его головы находилась керамическая погребальная урна, запечатанная известковым или гипсовым раствором. Вероятней всего, урна была помещена в могильную яму после обряда ингумации, уже на деревянное перекрытие или на крышку гроба. В погребальной урне находились: витой триметаллический браслет (железо, бронза, серебро), браслет, изготовленный из бронзовой проволоки, украшенный стеклянными бусинами, бронзовая бусина, бронзовое кольцо и астрагал.

Погребальный сосуд (урна) имел вытянуто-яйцевидную форму тулова, короткое горло и плоский кольцевой поддон. Венчик урны отогнут наружу. Ниже короткого горла, в верхней четверти тулова по бокам прикреплены две горизонтальные, слегка приподнятые петлевидные ручки, круглые в сечении. Между ними, также по бокам, прикреплены еще две вертикальные ручки, уплощенные в сечении. Горловина урны была закрыта гипсовой пробкой и запечатана известняковым или гипсовым раствором. Датировка: I в. н. э.

Урна была заполнена золой и содержала останки кремированных женщины 20–29 лет и плода. Общий вес кремированных останков составил 2260 г. Цвет преимущественно темно-серый и белый. Останки взрослого индивида представлены костями всех отделов скелета. Размер фрагментов варьирует от нескольких миллиметров до 120 мм, мелкие кости (позвонки, кости кистей и стоп), преимущественно, сохранили свою целостность. На нескольких позвонках – пигмент рыжего цвета от контакта с железным предметом.

\* \* \*

Обряд кремации редко встречается на боспорских некрополях в римское время. На исследованных участках могильника «Александровские скалы 1» кремационные урны помещены либо в индивидуальные ямы (погребение 31), или же в могильные сооружения с обрядом ингумации, который является основным. В исследованных погребениях находились останки взрослых мужчин и женщин. Примечательно, что минимум две кремации парные. Кремацию из погребения 46, вероятно, не следует относить к парным, поскольку, второй индивид – плод, который на момент сожжения находился в теле матери. Кремированных костей животных не выявлено. Судя по украшениям, помещенным в урны, умершие относились к представителям местной элиты (возможно родственники представителей воинского сословия). Важно отметить, что на втором участке некрополя была найдена так называемая кремационная яма – длинная узкая яма, с сильно прокаленными стенками. В её восточной части (в районе предполагаемого черепа) был уложен перевернутый вверх дном краснолаковый двуручный кубок, под которым найдена медная монета (7 унций) Пантикапея (рубеж эр) (Анохин, 1986. С. 194–195; 2011; Бейлин, Рукавишников, Куликов, 2019). Рядом с кубком находился развал краснолакового кубка. Возможно, эта яма была использована для трупосожжения.

## ЛИТЕРАТУРА

*Анохин В. А.* 1986. Монетное дело Боспора. Киев: Наукова думка, 184 с., 40 л. ил.

*Анохин В. А.* 2011. Античные монеты Северного Причерноморья. Каталог. Киев. Стилос, 326 с.

*Журавлев Д. В.*, 2010. Краснолаковая керамика Юго-Западного Крыма первых веков н. э. (по материалам позднескифских некрополей Бельбекской долины) // Материалы по археологии, истории и этнографии Таврии. Supplementum. Вып. 9. Симферополь. 320 с.

*Рукавишников И. В., Бейлин Д. В.*, 2021. Погребальный обряд могильника Александровские скалы 1 // Нурапис. Труды отдела классической археологии ИА РАН. Т. 3 / Глав. ред. В. Д. Кузнецов. М.: ИА РАН, Вып. 3. С. 171–192.

*Бейлин Д. В., Рукавишников И. В., Куликов А. В.*, 2019. Погребения с монетами могильника Александровские скалы 1 // Древности Боспора. Т. 24. М. С. 26–59.

## Комплексное исследование урны с кремацией римского времени из Восточного некрополя Фанагории

**Н. Г. Свиркина**

*Институт археологии РАН*

*г. Москва, Россия*

([svirkina.natalia@mail.ru](mailto:svirkina.natalia@mail.ru))

**А. Н. Ворошилов**

*Институт археологии РАН*

*г. Москва, Россия*

([voroshilov.aleksej@yandex.ru](mailto:voroshilov.aleksej@yandex.ru))

**Е. А. Степанова**

ГБУЗ МО МОНИКИ им. М. Ф. Владимирского

*г. Москва, Россия*

([stepanovamoniki@gmail.com](mailto:stepanovamoniki@gmail.com))

**М. А. Попов**

ГБУЗ МО МОНИКИ им. М. Ф. Владимирского

*г. Москва, Россия*

([popovcardio88@mail.ru](mailto:popovcardio88@mail.ru))

**М. В. Добровольская**

*Институт археологии РАН*

*г. Москва, Россия*

([mk\\_pa@mail.ru](mailto:mk_pa@mail.ru))

*Ключевые слова:* Азитский Боспор, римское время, погребение, биритуальный обряд, антропологические останки, компьютерная томография.

Разнообразный погребальный обряд Азиатского Боспора предполагает ограниченное распространение трупосожжений. Ранее погребальные кремации на Боспоре систематически исследовались (Сударев, 2004). Привлечение биоархеологических подходов к анализу погребальных кремаций позволили получать независимую информацию о поле, возрасте, некоторых патологиях индивидов, выявлять некоторые характеристики погребального сожжения (температура горения, расположение тела относительно наиболее жарких участков костра и пр.), а также характера сбора останков после сожжения (Добровольская, 2016, Свиркина, 2022). Обширные материалы Восточного некрополя Фанагории позволили исследовать по развернутой программе 5 погребальных кремаций (Свиркина, 2022)

Все они происходили из склепов римского времени и характеризовались окраской фрагментов в значительном цветовом диапазоне. Все эти погребения были одиночными. Значительный цветовой диапазон указывает на неравномерность распределения температур на погребальном костре. Это характерно не для всех кремаций на Боспоре, но явление, скорее, типичное. Также следует подчеркнуть крупные фрагменты костей (в том случае, если погребальная урна сохранилась неповрежденной) и отсутствие угольков. То и другое свидетельствует о тщательном сборе костных фрагментов после совершения обряда.

Трупосожжение требует значительного объема дров, что на Боспоре первых веков н. э. было, скорее всего, дорогостоящим приобретением на фоне значительного сельскохозяйственного освоения региона, жизни большого урбанистического центра, каким была Фанагория в это время.

Выносить суждение о причинах проведения именно такого погребального обряда в настоящее время сложно. Однако, следует отметить, что не встречены кремированные останки

детей или женщин. Все известные на сегодняшний день кремации – останки мужчин или индивидов с неопределимым полом. Это позволяет осторожно предполагать, что такой погребальный обряд мог являться маркером высокой социальной значимости человека мужского пола, но это пока только рабочая гипотеза.

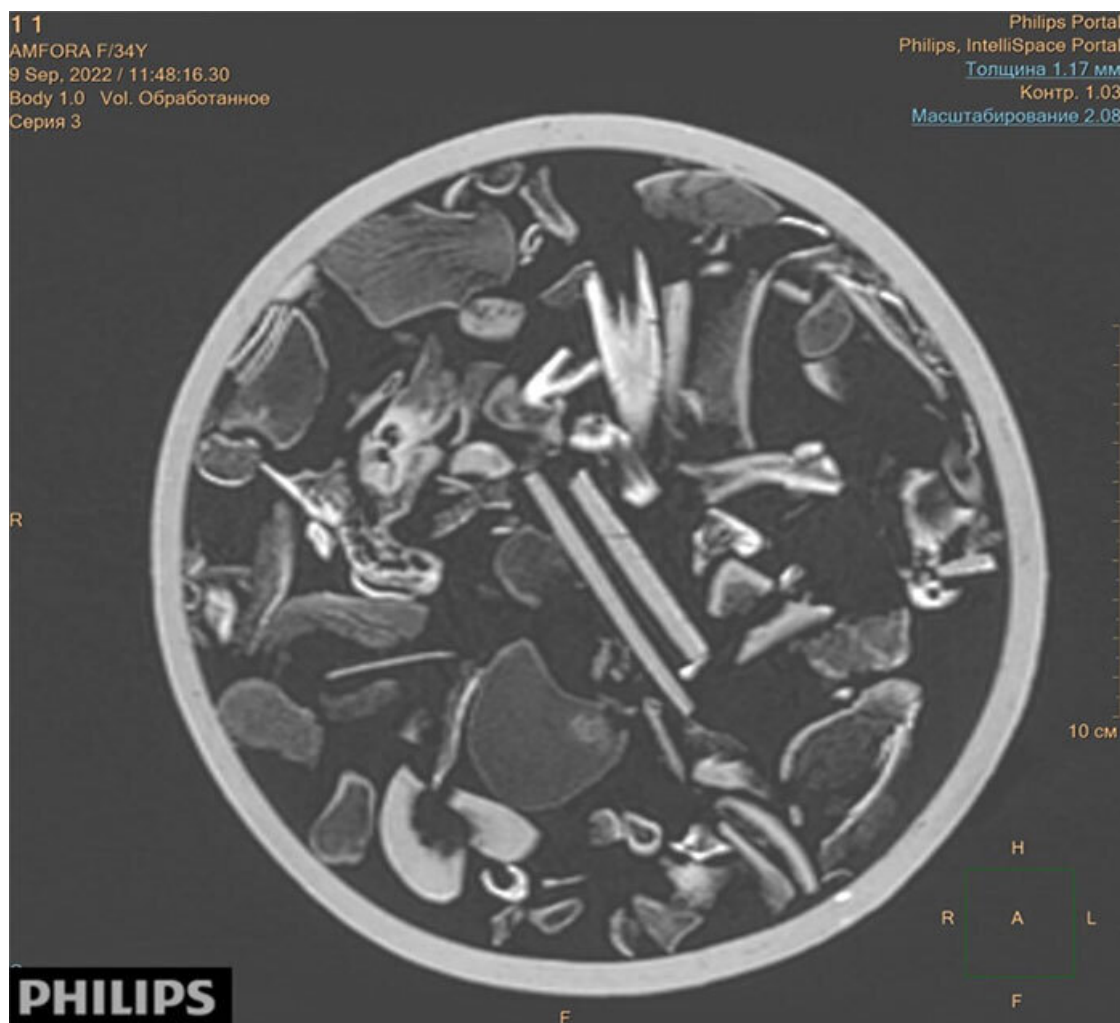
В настоящем сюжете представлены первые результаты изучения урнового захоронения из погребения 276 открытого на Восточном некрополе Фанагории.

Погребальная урна уникальной сохранности была обнаружена в грунтовом склепе римской эпохи, содержащем богатый и разнообразный погребальный инвентарь. Большой красноглиняный кувшин с витой ручкой был установлен на полу глубокой погребальной камеры прямо у входа в помещение подземной усыпальницы (Ворошилов, Ворошилова, 2022. Рис. 632). Содержимое сосуда – останки кремированного человека – было герметично запечатано гипсом. За урной вся поверхность пола погребальной камеры склепа была заставлена дорогими, пышно украшенными деревянными саркофагами. Таким образом остальные захоронения в склепе были ингумациями. Необходимо отметить, что анализ относительной хронологии захоронений склепа довольно уверенно позволяет утверждать, что погребальная урна стала последним погребением, совершённым в этой гробнице. Анализ хронологических позиций многочисленного инвентаря, сопровождавшего захоронения в склепе позволяет ограничить время функционирования усыпальницы в пределах второй половины 1 – начала 2 в. н. э. Гробница, из которой происходит урна, несомненно, принадлежала богатым и знатным жителям Фанагории. Несмотря на то, что она была ограблена в древности, остатки инвентаря ее захоронений, изысканные саркофаги и монументальность архитектуры самой гробницы недвусмысленно свидетельствуют о высоком социальном статусе погребенных в ней горожан.

Описание кремированных останков.

Для того, чтобы подробно увидеть расположение фрагментов костей в погребальном сосуде была выполнена компьютерная томография урны с ее содержимым. Сосуд полностью заполнен множественными останками костей скелета, как трубчатых, так и плоских. В расположении костных фрагментов присутствует некоторая упорядоченность, ярким проявлением которой является компактная укладка фрагментов свода черепа поверх остальных кремированных останков на уровне горла кувшина. Вероятно, объем сосуда был сопоставим с объемом суммы фрагментов костных останков. Некоторые фрагменты костей имеют правильную форму, некоторые деформированы в результате воздействия температуры. Целостность костных фрагментов различна, видны множественные линии разломов. Хорошо определяются фрагменты ребер, большеберцовой кости, височной кости с фиксируемым костным лабиринтом и внутренним слуховым проходом. Ближе к горлышку, фрагменты костей перемежаются с небольшим количеством грунта. После проведения томографии содержимое урны было послойно разобрано.





**Рис. 1.** Результаты компьютерной томографии погребальной урны из склепа 276 некрополя Фанагории. Поперечное сечение сосуда с кремацией в наиболее широкой части тулова.

Содержимое урны разбиралось по слоям 3–5 см. Всего было зафиксировано 7 условных слоев. Верхний слой представлен крупными фрагментами свода черепа, которые лежали в верхней части горла сосуда и перекрывали остальные фрагменты костей, лежащих бессистемно. Останки представлены полным скелетом одного индивида. Общая масса кремированных останков составляет 3300 гр. Эта значительная масса указывает на тщательность сбора костей, в урне находится практически полный скелет. Преобладают кости в крупных фрагментах (до 110 мм), отдельные короткие трубчатые и губчатые кости сохранились целиком. Температурное воздействие на кости неодинаково, на что указывает значительный разброс цвета: от черного и темно-коричневого до белого.

Исходя из общей массивности костей, можно предположить, что они принадлежали мужчине. Ростовые процессы завершены на всех костях, частично закрыты швы черепа, на нижних грудных позвонках – небольшие остеофиты, что соответствует возрастному диапазону 30–50 лет. На телах нижних грудных позвонков – узлы Шморля. Деформационные трещины разных форм. На костях черного цвета зафиксированы остатки сгоревшей органики («вспученные» конгломераты черного цвета). Костей животных и углей не обнаружено.

Итак, отметим, что характеристики кремации из погребения 276 сходны с ранее описанными кремациями Восточного некрополя. Их объединяет и хронологическая привязка, и одиночный характер, и значительный цветовой диапазон останков, и отсутствие углей, и значительная масса останков, и мужской пол индивида. Это дополняет доказательную базу пред-

положения о существовании определённой локальной традиции, получившей распространение на Азиатском Боспоре в римское время. Отметим, что увеличение подробно изученных урновых погребений с кремациями позволяет повышать достоверность наших знаний об этом относительно редком погребальном обряде на Боспоре.

## ЛИТЕРАТУРА

*Ворошилов А. Н., Ворошилова О. М.* 2022. Некрополь Фанагории / Древности Тамани. Тамань: Платонов. С. 416–423.

*Добровольская М. В.*, 2016. Опыт изучения скелетных материалов из склепов римского времени Восточного некрополя Фанагории // Краткие сообщения Института археологии. Вып. 244. С. 299–310.

*Свиркина Н. Г.*, 2022 Население Фанагории в III в. до н. э. – V в. н. э. (по палеоантропологическим материалам из Восточного некрополя). Дис. канд. ист. наук. М.: ИА РАН. 498 с.

*Сударев Н. И.*, 2004. Кремация на Боспоре в VI–II вв. до н. э. // Боспорский феномен. Проблемы хронологии и датировки. СПб. С.208–219.

## Кремация на Боспоре в VI– II вв. до н. э.». Двадцать лет спустя

**Кашаев С. В.**

*ИИМК РАН, г. Санкт-Петербург, Россия*

**Сударев Н. И.**

*ИА РАН, г. Москва, Россия*

*Ключевые слова:* погребальные обряды, кремация, ингумация, Азиатский Боспор, Артющенко 2, Аполлон Врач, держава Ахеменидов.

Ровно двадцать лет назад во время работы над диссертацией одним из авторов был написан раздел, посвященный кремациям (Сударев 2005. С. 118–131). Через год, в 2004 году он, с незначительными дополнениями был опубликован (Сударев 2004. С. 208–219). И сейчас, благодаря организаторам семинара по изучению кремаций, мы решили вновь обратиться к этой теме и посмотреть, что же изменилось за эти годы и заново пересмотреть свое восприятие этого обряда на территории Азиатского Боспора<sup>3</sup>.

Сразу оговоримся, в зарубежной историографии этой теме посвящено множество работ, разделов в специальных исследованиях, книг и материалов специальных конференций. Даже простое перечисление основных и наиболее важных исследований займет весь объем, любезно предоставленный организаторами семинара для публикации. Мы не будем глубоко углубляться в историографию исследований, коснемся только некоторых направлений в преломлении к кремациям Азиатского Боспора.

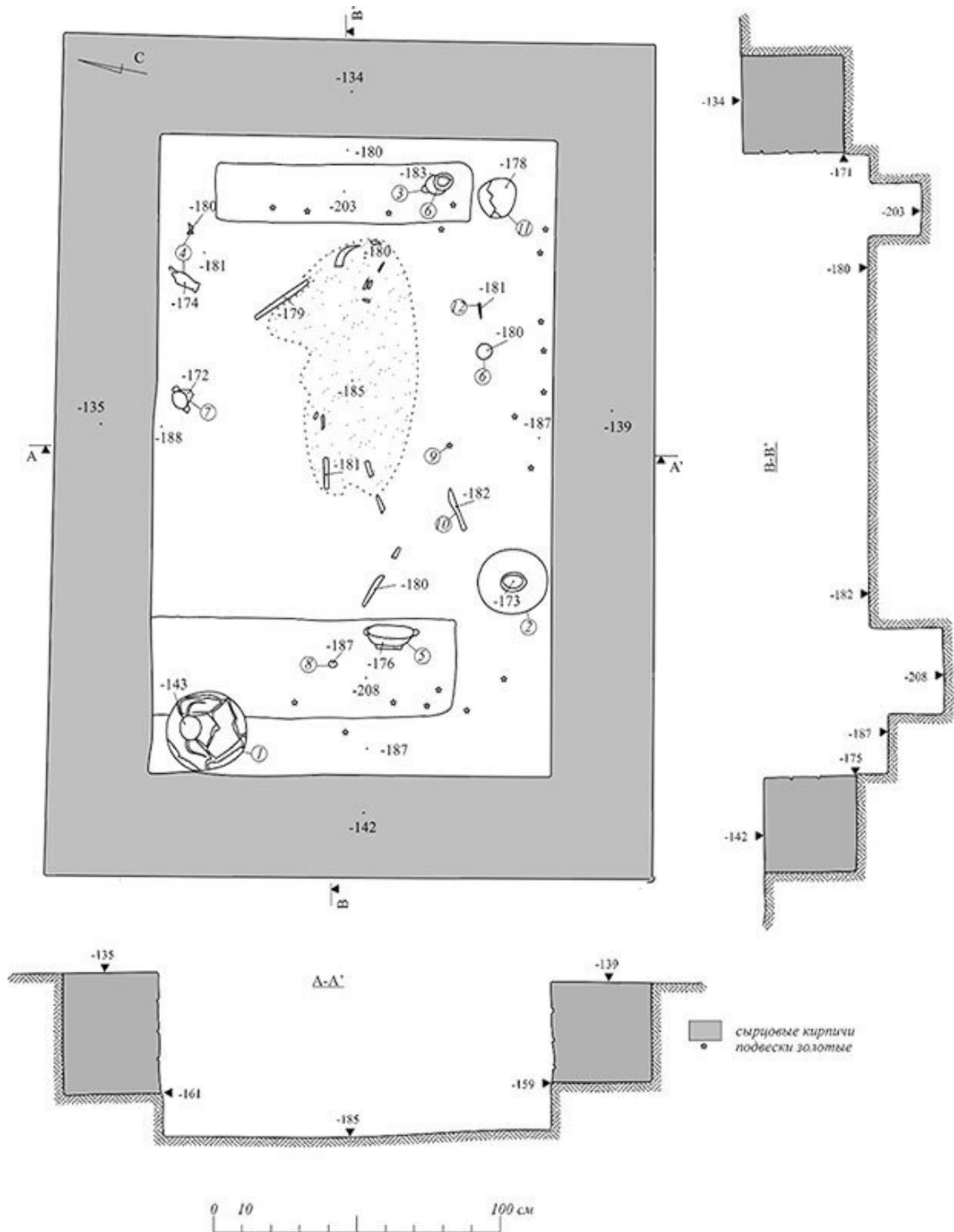
В отечественной литературе, посвященной археологии Боспора и погребальным обрядам, кремации посвящено незаслуженно мало места. В целом с момента выхода работы Антона Балтазаровича Ашика в 1848–1949 г., взгляды на проблему изучения кремаций на Боспоре, существенно не поменялись. В своей работе он написал: «-.Всякой имѣль право погребать себя, какъ хотѣль.... иные сожигали его (тѣло) и собирали прахъ въ урны земляныя, стекляныя, металическія, серебряныя, золотыя, изъ волканическаго туфа, мраморныя и порфировыя, и скрывали глубоко въ землю, полагая тѣмъ дать усопшимъ мирное убѣжище: ossa quæta prescor tuta requiescere in urna». (Ашик 1849. Ч. 2. С. 2). Большинство российских ученых последующих 175 лет, говоря о Боспоре, ограничивались либо констатацией факта, что кремация на Боспоре существовала параллельно с ингумацией, хотя и в значительно меньшем объеме (Шепко, 2013. С. 99–114; Арсеньева 1984. С. 222), либо отмечала факт, что на Азиатском Боспоре кремаций значительно меньше, чем на Европейском (Кастанаян, 1959. С. 271–275, 288, 292–294; Сударев 2004. С. 208–219).

За последующие двадцать лет на Азиатском и Европейском Боспоре были проведены масштабные исследования, раскопаны тысячи новых погребений, курганов и т. д. Однако, несмотря на качественное увеличение общего числа погребений, количество кремаций архаического-эллинистического времени увеличилось очень незначительно. В грунтовых некрополях выявлено всего 5 кремаций и все они датируются III–II вв. до н. э.

В связи с этим особый интерес представляет единственная кремация исследованная в некрополе Артющенко 2, исследованная в 2008 г. в погребении 47 (рис. 1). Погребение совершено в сырцовой гробнице, перекрытой деревом и камкой. В могиле погребена молодая женщина 20–25 лет. Вероятно сожжение происходило где-то рядом, а после, не полностью сгоревшие останки были на носилках помещены в могилу. В могиле найдены: амфора на слож-

<sup>3</sup> Сразу же хочется выразить глубокую благодарность руководителям семинара за этот отличный стимул для нового исследования!

нопрофилированной ножке пятой серии (Монахов, 2003. С. 41–42), чернолаковый лекиф и миниатюрный расписной скифос (котила). Вдоль восточной, южной и западной стенок погребальной камеры было обнаружено 20 золотых подвесок, еще 7 таких подвесок найдено при просеивании заполнения могилы. В восточном углублении находилась небольшая мисочка с ручкой. По инвентарю погребение можно датировать второй четвертью V в. до н. э.



**Рис. 1.** Некрополь Арущенко-2, Погребение 47, план.

1 – амфора, 2 – миска, 3 – мисочка с ручкой, 4 – лекиф чернолаковый, 5 – скифос чернолаковый, 6 – пиксида керамическая, 7 – скифос миниатюрный, 8 – кольцо серебряное, 9 – подвески золотые, 10 – нож железный, 11 – зеркаю бронзовое, 12 – предмет железный.

Остановимся на этом подробнее. Кремация известна на Боспоре с момента колонизации (Сударев, 2004. С. 2008). Как неоднократно отмечалось, на территории Европейского Боспора их известно значительно больше, чем на Азиатском – не менее 178 случаев кремации в VI–II в до н. э. Из них к – первой половине V в до н. э., с оговорками, можно отнести не менее 16 погребений и в дальнейшем их количество постоянно увеличивается. Совсем другая ситуация на Азиатском Боспоре. С учетом всех новых раскопок и ревизии более ранних их общее количество варьируется по разным подсчетам от 80 до 90 (Сударев, 2004. С. 210). При этом к VI–V векам до н. э. уверенно можно отнести только 2: в погребении № 47 из некрополя Артющенко и погребении 11 второй половины-конца V в. до н. э. из некрополя Синдской Гавани (Алексеева, 1991. С. 45, 53).

Обратимся к погребениям с кремациями Греции, Ионии и греческих колоний. Кремации распространены в греческом мире очень неравномерно. Так, они широко представлены в Аттике и на Эвбее и полностью отсутствуют на Пелопоннесе (Alexandridou 2017. P. 284–293; Luce 2007. P. 39–51; 2009. P. 415–426; 2014. P. 39–46). Несмотря на полное отсутствие кремаций на Пелопоннесе, в дорийских колониях Великой Греции они присутствуют и в значительном количестве (Balducci 2017. P. 795–800; Bérard 2017. P. 32–35). На территории Ионии кремации существуют в предшествующее время, с XII в. до н. э. (Philip 1981. P. 149–166; İren, Ünlü, 2012. P. 317), но начиная с VI в. до н. э. крайне редки (Philip 1981. P. 149–166; Ahrens 2015. P. 193; Atila 2019. P. 129), а в Милете практически отсутствуют (Gorman, 2020. P. 206–208) и распространяются вновь только с эллинистического периода (Forbeck 1998. P. 25, 153–156, 200, 202). В некрополях Теоса и Клазомен кремации производились с геометрического периода по начало VI в. до н. э. (İren, Ünlü, 2012. P. 309–333, Foça 2018. P. 145), а затем, после длительного перерыва возобновились с IV в. до н. э. (Foça 2018. P. 145; Hürmüzli, 2004. P. 78–86). По мнению ряда исследователей, подобная ситуация возникла в греческих городах Малой Азии на фоне общегреческих процессов общего снижения количества кремаций в начале VI в. до н. э. (Ahrens 2015. P. 193) и в особенности в связи с персидским завоеванием Малой Азии (Ahrens 2015. P. 193–194), т. к. персидские законы «строго запрещали контакт трупа с огнем и водой, чтобы предотвратить загрязнение стихиями». Возрождение этого обряда напрямую связано с македонским влиянием (Ahrens 2015. P. 197; Balducci 2017. P. 795).

Иная ситуация в греческих и, в первую очередь милетских, колониях Западного и Северо-Западного Причерноморья (Damyanov, 2005. P. 77–97; 2012. P. 35–68; 2020. P. 274–276; Petersen 2010. P. 116; Lungu 2019. P. 125–130). Там кремации появляются уже в самый ранний период колонизации и практикуются на протяжении долгого времени, в течение всего архаического-эллинистического периодов, хотя их процентное соотношение по отношению к ингумациям со временем уменьшается. Это позволило исследователям говорить о формировании на раннем этапе греческой колонизации региона «койнэ с общими погребальными обычаями» (Petersen 2010. P. 116). Несколько отличается ситуация в районе Ольвии и Борисфена. В раннем некрополе Борисфена Г. Л. Складовским выявлено большое количество кремаций, совершенных на месте (Капошина 1956. С. 217–225). В основном они датируются концом VII–первой половиной VI в. до н. э. В более позднем некрополе кремаций значительно меньше. Это позволило исследователям говорить о смене населения, произошедшей в середине VI в. до н. э. (Капошина 1956. С. 217–227)<sup>4</sup>. Однако, по нашему мнению, ситуация более сложная.

В третьей четверти VI века до н. э. в ольвийском полисе, в который вероятно входил и Борисфен происходит смена культа Аполлона Иатроса (Врачевателя) на культ Аполлона Дель-

---

<sup>4</sup> Следует отметить, что данная точка зрения вызвала возражения, однако Маргарит Дамианов, проанализировав имеющиеся данные, вновь к ней вернулся (см. Damyanov 2005, 2012, 2020). Его точка зрения была поддержана и рядом других исследователей (Petersen 2010. P. 116; Lungu 2019. P. 125–130)

финия (Русяева, 1992. С. 37). По мнению А. С. Русяевой, это связано с прибытием новой волны колонистов из метрополии. Культ Иатроса был распространен в качестве главного полисного в Аполлонии, Истрии, Оргаме, Борисфене, Ольвии и других милетских колониях Причерноморья, в том числе и на Боспоре (Сударев 1999. С. 213–231). Одновременно с прибытием новой волны колонистов в Ольвию и со сменой главного полисного культа, сокращается и количество кремаций. В то же время культ Аполлона с этой эпиклезой продолжает оставаться главным в Аполлонии, Истрии и Оргаме и кремации там продолжают активно практиковаться. В самом Милете в конце VII–VI вв. до н. э., где практически не практиковалась кремация, так же практически не известен был и культ Аполлона в ипостаси Врачевателя. Не исключено, что это взаимосвязанные явления.

Если мы вновь обратимся к ситуации в районе Боспора Киммерийского, то мы увидим, что в некрополях его Европейской части и в первую очередь в милетском Пантикапее, кремации появляются уже в VI в. до н. э. (Сударев, 2004. С. 209–210). Однако, на азиатской стороне их практически нет. Этой ситуации может быть несколько объяснений. Однако, на наш взгляд, наиболее вероятным является то, что причина отсутствия кремаций на территории Азиатского Боспора та же, что и для остальных городов Малой Азии – персидское владычество (см. выше).

В 2016 году на территории Фанагории была обнаружена мраморная стела с древнеперсидской надписью (Кузнецов, Никитин 2018. С. 154–159; Кузнецов 2018. С. 160–185). Как совершенно правильно считает В. Д. Кузнецов, эта стела обозначает наличие персидского влияния над этой территорией. Ранее, в 1999 году Г. А. Кошеленко обратил внимание на фразу Диодора Сицилийского (Diod., XII, 31,1) «В Азии династия Киммерийского Боспора, чьи цари, известные как Археанактиды, правили в течение сорока двух лет...» и проанализировав ее выяснил, что «термин «Азия» Диодором всегда используется для определения Персидского царства»<sup>5</sup> (Кошеленко 1999. С. 136). Не вдаваясь подробно в историю Боспора Киммерийского, отметим лишь тот факт, что где-то в промежутке, между 547 и 513<sup>6</sup> годами Боспор судя по всему попадает под власть Ахеменидов. Не исключено, что именно Азиатский Боспор в большей степени находился под влиянием Ахеменидов<sup>7</sup> и именно поэтому, обряд, противоречащий зороастрийским верованиям был настолько непопулярен именно на этой территории. Впрочем, это лишь одно (хотя, на наш взгляд и наиболее вероятное) из возможных объяснений и его обоснование далеко выходит за рамки данной работы.

## ЛИТЕРАТУРА

- Алексеева Е. М.*, 1991. Греческая колонизация Северо-Западного Кавказа. М.
- Арсеньева Т. М.*, Погребальный обряд // Античные государства Северного Причерноморья. М. 1984. С. 222–225.
- Ашик А. Б.*, Боспорское Царство с его палеографическими и надгробными памятниками, расписными вазами, планами, картами и видами. ч. I–III, Одесса. 1848–1849
- Капошина С. И.*, Из истории греческой колонизации Нижнего Побужья // МИА. Т. 50. М.-Л. 1956. С. 211–254.
- Кастанаян Е. Г.*, 1959. Грунтовые некрополи боспорских городов VI–IV вв. до н. э. и местные их особенности. // МИА 69. М.-Л. С. 257–295.

<sup>5</sup> Обратим в связи с этим так же на деление Европы и Азии. Гекатей, живший в Милете в 550–490 гг. проводил границу между Азией и Европой по совр. Керченскому проливу. Его делением пользовался позднее Геродот (Herod. IV.45). Не отражает ли такое деление Земли не только географические представления греков, но отчасти и политические реалии.

<sup>6</sup> Завоевание Ионии и скифский поход Дария I.

<sup>7</sup> См. примечание 6

*Кошеленко Г. А.*, Об одном свидетельстве Диодора о ранней истории Боспорского царства // Древнейшие государства Восточной Европы. 1996–1997. Северное Причерноморье в античности: Вопросы источниковедения. М. 1999. С. 130–141.

*Кузнецов В. Д.*, Боспор Киммерийский в 5 в. до н. э. (древнеперсидская надпись из Фанагории) // Фанагория. Результаты археологических исследований. Т. 6./ Материалы по археологии и истории Фанагории. Вып. 3. М. 2018. С. 160–185.

*Кузнецов В. Д., Никитин А. Б.*, Древнеперсидская надпись из Фанагории // Фанагория. Результаты археологических исследований. Т. 6./ Материалы по археологии и истории Фанагории. Вып. 3. М. 2018. С. 154–159.

*Монахов С. Ю.*, Греческие амфоры в Причерноморье. Типология амфор ведущих центров-экспортеров товаров в керамической таре. Каталог-определитель. Москва Саратов. 2003.

*Русяева А. С.*, Религия и культы античной Ольвии. Киев: Наукова думка. 1992.

*Сударев Н. И.*, Культ Аполлона Врача на Боспоре и некоторые вопросы греческой колонизации // Древности Боспора. Т. 2. М. 1999. С. 213–231.

*Сударев Н. И.*, Кремация на Боспоре в VI–II вв. до н. э. // Боспорский феномен. Проблемы хронологии и датировки. СПб. 2004. С. 208–219.

*Сударев Н. И.*, Грунтовые некрополи боспорских городов VI–II вв. до н. э. как исторический источник. // Диссертация на соискание ученой степени кин. 2005

*Сударев Н. И.*, Часть XI. Религия. Погребальные обряды. Глава 2. Некрополи и погребальные обряды // Античное наследие Кубани. Т. II. М.: Наука, 2010. С. 418–472

*Сударев Н. И., Иванов А. В.*, Еще раз к вопросу об эмпориальном периоде на Боспоре // Боспорский феномен: quarta pars saeculi. Итоги, вопросы, дискуссии. Материалы международной научной конференции. СПб. 2023. С. 83–92.

*Шенко Л. Г.*, Некрополи Европейского Боспора VI–II вв. до н. э. в пространственно-хронологическом измерении // Донецкий археологічний збірник. Донецк. №. 17. 2013. С. 99–114.

*Alexandridou A.*, Special burial treatment for the ‘heroized’ dead in the Attic countryside The case of the elite cemetery of Vari // Interpreting the Seventh Century BC: Tradition and Innovation. Oxford. 2017. P. 281–291.

*Ahrens S.*, ‘Whether by Decay or Fire consumed...’ Cremation in Hellenistic and Roman Asia Minor // Death and Changing Rituals. Function and Meaning in Ancient Funerary Practices. London. 2015. P. 185–222

*Atila C.*, Eastern Necropolis of Kyme Transition from Cremation to Inhumation and Grave Types // Mediterranean Archaeology and Archaeometry. V. 19, № 1. 2019. P. 121–131.

*Balducci B.*, Dall'Eubea alla Macedonia, dalla Macedonia alla Magna Grecia. Alcune riflessioni sui roghi funebri nel mondo greco // Dialoghi sull'archeologia della Magna Grecia e del Mediterraneo antico. Fondazione Paestum. 2017. P. 795–804

*Bérard R.-M.*, Mégara Hyblaea, 6. La nécropole méridionale de la cité archaïque. 2. Archéologie et histoire sociale des rituels funéraires. Rome. 2017.

*Damyantov M.*, Necropoleis and Ionian colonisation in the Black Sea // Ancient West and East. V. 4.1. 2005. P. 77–97.

*Damyantov M.*, Normative and non-normative burial practices in the necropoleis of the Greek colonies in the western Black Sea area // Ancient West and East. V. 11. 2012. P. 35–68.

*Damyantov M.*, West Pontic Greek Burial Customs in Archaic and Early Classical Times // Funeralkultur der Thraker und Skythen des 7. bis 5. Jahrhunderts v. Chr. an der unteren Donau. Rahden/Westf. 2020. P. 273–290

*Foça S.*, 2018 Teos Batı Nekropolisini Mezar Tipleri // Colloquium Anatolicum. 2018. №. 17. P. 139–160.

*Forbeck E.*, Die Nekropolen von Milet: Die Grabungen 1901 bis 1909 und die Arbeiten der Jahre 1993 bis 1996 // Yayınlanmamış Doktora Tezi. Bochum. 1998.

FrgHG. *Fragmenta historicorum Graecorum 1841–1870.*

*Gorman V. B.*, *Miletos, the Ornament of Ionia: A History of the City to 400 BCE.* University of Michigan Press. 2001.

*Hürmüzli B.*, *Burial Grounds at Klazomenai. Geometric through Hellenistic Periods// Klazomenai, Teos and Abdera. Metropoleis and Colony.* Thessaloniki. 2004. P.77–96.

*İren K., Ünlü A.*, *Burning in Geometric Teos //Stephanèphoros. De l'économie antique à l'Asie mineure, Hommages à Raymond Descat.* – 2012. – P. 309–333.

*Luce J. M.*, *Géographie funéraire et identités ethniques a l'Âge du fer en Grèce //Pallas. 73.* 2007. – P. 39–51.

*Luce J. M.*, *Iron Age burial customs in the Peloponnese and their place in the funerary geography of the Greek world. // Honouring the Dead in the Peloponnese. Proceedings of the conference held at Sparta 23–25 April 2009. CSPPS Online Publication 2.* 2009. P. 415–426

*Luce J. M.*, *Les modes funéraires et la parole dans la Grèce de l'âge du fer ancien //Dialogues d'histoire ancienne.* 2014. Supplement10. P. 37–51.

*Lungu V.*, *Orgame necropolis in the Black Sea area //Greek Colonization in Local Contexts.* 2019. P. 123–144.

*Petersen J. H.*, *Cultural Interactions and Social Strategies on the Pontic Shores: Burial Customs in the Northern Black Sea Area c. 550–270 BC.// Black Sea Studies. V. 12.* Aarhus Universitetsforlag, 2010.

*Philipp H.*, *Archaische Gräber in Ostionien //IstMitt.* 1981. V. 31. P. 149–166.



## Основные методические проблемы исследования коллективных кремаций на примере материалов Джантухского могильника

**Е. А. Клещенко**

*ИА РАН, Москва, Россия*

( [malzeva-ekaterina@mail.ru](mailto:malzeva-ekaterina@mail.ru) )

*Ключевые слова:* коллективные погребения, кремации, погребальный обряд, колхидская культура, ранний железный век.

Массовые захоронения с кремированными останками являются одними из самых сложных объектами исследования с методической точки зрения. Такими являются материалы из Джантухского могильника.

Джантухский могильник расположен на территории Восточной Абхазии, широко датирован (XIII–XII–II вв. до н. э.) и относится исследователями к локальному варианту колхидской культуры (Скаков, Джопца, 2019). Раскопки на памятнике проводились с 2006 по 2017 гг., в результате чего была исследована значительная площадь могильника. Погребальные объекты были интерпретированы как коллективные вторичные захоронения в погребальных ямах большого размера. Особый интерес представляет предположение о предшествующем сожжению обряда «выставления» останков умершего, что подкрепляется данными античных письменных источников (Скаков, Джопца, 2019).

Для рассмотрения методических особенностей исследования коллективных кремаций были проанализированы останки из погребения 7 и погребения 9 могильника Джантух, общая масса которых составила более 24 кг. Исследование останков проводилось с учетом их планиграфического расположения, с привязкой к квадратам раскопа 2x2 м и погребальным объектам.

В первую очередь, были учтены общие характеристики останков для оценки степени их сохранности (размер, цвет, наличие деформационных трещин вследствие воздействия высоких температур, а также характер этих растрескиваний), вес останков, их видовая принадлежность (Методика ..., 2020). Так, все останки имеют преимущественно светло-серый – белый цвет, деформационные трещины на поверхности, что говорит о длительном высокотемпературном воздействии на них. При этом фрагменты костей крупные (многие более 5 см). Зафиксирована значительная масса останков как минимум для погребальной ямы 7 (определено не менее 2 кг для погребения 9 и не менее 20 кг – для погребальной ямы 7). Останки человеческие, и лишь менее 1 % из них принадлежит животным (это, как правило, обработанные кости: фаланги и головки длинных костей с перфорацией, фрагменты костяных изделий).

Следующий шаг – определение половозрастной характеристики погребенных. При работе с коллективными кремациями данная задача усложняется, поскольку достоверно отнести и группировать фрагменты костей к останкам того или иного индивида не представляется возможным. Определение минимального количества индивидов возможно при подсчете дублирующих фрагментов костей разных отделов скелета для каждого погребального объекта. Определение пола – практически невыполнимая задача и, в данном случае, представляется возможным только при использовании остеометрических методик, при выявлении крайних показателей в группе (для взрослых индивидов), а также фиксация возрастных особенностей (несформированность костной ткани – у детей, возрастные изменения – у индивидов старшего возраста), патологических изменений костной ткани.

В погребальных объектах Джантухского могильника были зафиксированы останки индивидов всех половозрастных групп. При работе с останками могильника каждый определимый фрагмент кости человека, подходящий для половозрастной характеристики или подсчета минимального количества индивидов, был отдельно описан и внесен в базу под индивидуальным номером. Общее количество индивидуально описанных костей составило 435 фрагментов. Для подсчета минимального количества погребенных в захоронении были выбраны наиболее часто повторяющиеся и хорошо определимые части скелета: подбородочный выступ с подбородочной костью, надглазничный край лобной кости, пирамида височной кости, тело второго шейного позвонка, верхние эпифизы локтевой и лучевой кости, пястная кость I луча кисти/ стопы, дистальная фаланга I луча кисти/ стопы, надколенник, и т. д. Как показала статистика, наиболее эффективным при определении минимального количества погребенных индивидов оказался подсчет подбородочных выступов (среди непарных костей), и пирамид височной кости (среди парных костей). Эти кости сохраняют хорошую устойчивость к разрушению от кремирования, а также имеют неповторимую морфологическую структуру, позволяющую отличить их от других частей скелета даже при сильной фрагментации кости.

Так, в объектах Джантухского могильника были выявлены 38 фрагментов пирамид височных костей, среди них 12 правых и 13 левых – в погребении 7, а также 5 левых и 1 правая – в погребении 9. Это значит, что всего по этому признаку в обоих погребениях было не менее 19 индивидов (38 / 2), из них не менее 13 – в погребении 7 и не менее 5 – в погребении 9. Если мы возьмем для подсчета подбородочные выступы, то всего их было зафиксировано 24, из них 20 – в погребении 7, 4 – в погребении 9. Это значит, что всего по этому признаку в обоих погребениях было не менее 24 индивидов, из них не менее 20 – в погребении 7 и не менее 4 – в погребении 9. Данные по подбородочному выступу и пирамиде височной кости показали самые высокие результаты, однако показатель по подбородочному выступу оказался эффективнее при подсчете числа индивидов в погребении 7, а показатель по пирамидам височной кости – в погребении 9. Это значит, что при наиболее точном определении минимального числа индивидов необходимо использовать подсчет всех дублирующих фрагментов костей.

Еще одним аспектом исследования кремированных останков из коллективных кремаций может быть исследование следов припеканий от изделий (металла, стекла и т. д.), полученных в результате термического воздействия. Несмотря на то, что результаты не являются индивидуальными, и дают среднюю информацию сразу по всем погребенным в захоронении, она также может быть полезна при исследовании погребального обряда.

Были определены весовые показатели для останков, имеющих следы припеканий и не имеющих таковых. Все данные были зафиксированы с учетом частей скелета, на которых были обнаружены припекания. Так, доля останков с припеканиями в объектах могильника составляет 10 %. В погребальной яме 7 наибольшая доля припеканий приходится на кости свода черепа (41 %), верхние (24 %) и нижние конечности (30 %). Также припекания встречены на костях таза (2 %), позвонках и ребрах (3 %), но их доля незначительна. В погребении 9 – иная картина. Здесь наибольшая доля припеканий приходится на нижние конечности (78 %) и кости таза (19 %), а припекания на черепе имеют наименьшую долю (всего 3 %).

## ЛИТЕРАТУРА

Методика работы с палеоантропологическими материалами в полевых условиях / Отв. ред. М. В. Добровольская. М.: Институт археологии РАН, 2020. 112 с. (Методика полевых археологических исследований. Вып. 11);

Скаков А. Ю., Джопца А. И., 2019. Исследование могильника на горе Джантух (некоторые итоги) // Археология Евразийских степей. № 6, Казань: Институт истории АН РТ. С.53–60

## Погребальные трупосожжения в современных культурных традициях

### Критерии классификации современных погребальных костров Южной Азии

**Ю. А. Алексеев**

*Государственный биологический музей им. К. А. Тимирязева,*

*Москва, Россия*

( [anthropologist.errant@gmail.com](mailto:anthropologist.errant@gmail.com) )

*Ключевые слова:* кремации, погребальные костры, трупосожжения, погребальный обряд, Южная Азия.

Начиная с неолита, кремации как оформившийся погребальный обряд получают распространение, максимум которого приходится на эпоху бронзы (Добровольская, 2010. С. 89). Античные кремации изучать сложно, поскольку есть художественные изображения, но нет задокументированных свидетельств процесса, как не сохранилось и живой погребальной традиции (Grévin, 2005. С. 15; Grévin, 2007. С. 23; Noy, 2000. Сс. 30–31). В настоящее время кремации на погребальном костре сохранились в странах Южной и Юго-Восточной Азии, где проживает большое количество последователей дхармических религий. Полученные в ходе исследования этих кремаций данные могут быть экстраполированы на античные погребальные обряды (Grévin, 2009a. С. 147). При этом этноархеологический подход позволяет получить представление не только о процессах формирования вещественных источников, но о тафономических процессах, связанных с сожжением тела в ритуальном ключе (Ward, Tayles, 2015. С. 385).

Существует мнение, что Южная Азия больше подходит для проведения аналогий с античными кремациями (Grévin, 2009a. С. 147). Однако, этот регион демонстрирует большую вариабельность деталей обряда трупосожжения (Alunni и др., 2014. С. 170; Grévin, 2009b. С. 67.), оказывающих влияние на процесс сгорания тела, связанных как с конструкцией костра, так и с деятельностью крематора. И если последняя подвергалась некоторому анализу (Grévin, 2007. С. 26; Le Goff, 2013. Сс. 103–105; Noy, 2000. Сс. 30–31), то для первой не было никаких попыток типологизации с позиций этнологии. Конструкция погребального костра обусловлена традиционными, экологическими и экономическими факторами, а навыки его складывания являются адаптивной погребальной практикой, поэтому такая типологизация необходима в первую очередь для антропологов и этнологов, однако, по мнению автора, она может пригодиться и специалистам в области археологии и палеоантропологии, изучающим погребальные памятники бронзового и железного веков для определения влияния конструкции костра на характер разрушения тела.

Целью данной работы стал поиск ключевых особенностей конструкции погребальных костров Южной Азии для последующей их классификации. Из литературных данных в работу вошли 3 типа погребальных костров, распространённых в Индии и Непале и описанных Ж. Гревином (Grévin, 2005. Сс. 18–20; Grévin, 2007. Сс. 24–26; Grévin, 2009b. С. 68), 1 тип, описанный В. Джха (Jha, 2022. Сс. 149–151), а также описания религиозных аспектов индуистских кремаций (Mirnig, 2018. Сс. 147–148; Ondračka, 2022. С. 82). Из материалов автора вошли 3 типа погребальных костров, получивших распространение в Агре и описанных по данным Российско-Индийской антропологической экспедиции (Алексеев, 2023. Сс. 97–99; Бандиопа-

дхъяй и др., 2018. С. 26; Alekseev, Pezhemsky, 2023. С. 22), и 2 типа, описанных по фотоматериалам, полученным из интернет-источников ([Кремация в Варанаси: шок для туристов и праздник для индуистов, 2023](#)).

Анализ конструкции погребальных костров позволил выделить ряд ключевых особенностей, варьирующихся от типа к типу и позволяющих построить систему классификации (см. таблицу № 1).

<b>Таблица № 1. Ключевые особенности строения погребальных костров</b>		
<b>№</b>	<b>Параметр</b>	<b>Варианты</b>
<b>1</b>	<b>Тип костра</b>	Открытый / закрытый
<b>2</b>	<b>Основание костра</b>	Яма / ровная поверхность / возвышение
<b>3</b>	<b>Тип топлива</b>	дрова, навоз, иное (описание)
<b>4</b>	<b>Конструкция погребального костра</b>	Детальное описание конструкции
<b>5</b>	<b>Размеры костра относительно тела</b>	Больше тела / меньше тела
<b>6</b>	<b>Положение тела на костре</b>	на спине, на животе, иное (описание положения)
<b>7</b>	<b>Способы фиксации конечностей</b>	детальное описание способа фиксации
<b>8</b>	<b>Покрытие тела</b>	описание покрытия тела, если присутствует
<b>9</b>	<b>Использование постоянных структур для кремации</b>	Описание структуры

Критерием выделения этих параметров стало влияние на эффективное использование энергии и на характер разрушения тела при сжигании. Приведём небольшие пояснения к каждой из вышеупомянутых ключевых особенностей.

**1. Тип костра.** Костёр открытого типа предоставляет свободный доступ кислорода (и крематора) к телу. Конструкция закрытого типа ограничивает доступ кислорода, что ведёт к более медленному сгоранию топлива и тела.

**2. Основание костра.** Костёр, расположенный в яме, на ровной поверхности или на постаменте имеет разный доступ кислорода, а также в разной степени теряет энергию посредством излучения.

**3. Тип топлива.** Разные виды топлива выделяют разное количество энергии при сжигании и горят с разной скоростью. На наш взгляд, при описании данного параметра следует по возможности определять вид растения, древесина которого используется в качестве дров.

**4. Конструкция погребального костра.** Конструкция погребального костра в первую очередь влияет на расположение очагов пламени относительно сжигаемого тела. Кроме того, устойчивость костра к преждевременному обрушению и выпадению тела за пределы зоны действия огня также определяется этим параметром. Так рассмотренные нами деревянные погребальные костры в основе своей представляют 3–4 уровневый настил из небольших жердей либо поленьев.

**5. Размеры костра относительно тела.** Этот параметр нужен для учёта степени влияния крематора на процесс сжигания тела. При использовании костра, длина которого меньше длины тела от крематора требуется либо фрагментирование останков, либо контроль за изменением положения тела, которое под воздействием температуры принимает “позу борца”.

**6. Положение тела на костре.** Поскольку мягкие ткани распределены в человеческом теле неравномерно, положение трупа на костре влияет на то, какие мягкие ткани будут уничтожены раньше, а какие позже, а также на то, как будут проходить по костям в случае неполной кремации кальцинированные и обугленные области, а также линии и границы нагрева ([Symes и др., 2015. С. 40](#)).

**7. Способы фиксации конечностей.** Чтобы предотвратить изменение положения тела на огне вследствие сокращения мышц под действием температуры, лица, складывающие костёр, фиксируют конечности трупа путём связывания либо придавливания их чем-то тяжёлым, например, дровами или кирпичами.

**8. Покрытие тела.** Расположенные поверх тела дрова не только фиксируют конечности, но и после возгорания играют роль дополнительных источников огня, способствуя более равномерному стгоранию мягких тканей.

**9. Использование постоянных структур для кремации.** Для ряда регионов замечено использование для кремаций постоянных структур, например, постаментов (Агра, Катманду), решётчатых ограждений (Варанаси), глиняные контейнеры (Бихар). Конструкция подобных структур оказывает сильное влияние на конструкцию возводимого на ней погребального костра.

На наш взгляд, предложенные критерии помогут не только в определении влияния конструкции костра на характер разрушения тела, но и в изучении передачи элементов погребального обряда между сообществами Южной Азии и исследовании их адаптации к изменениям экологических и экономических условий. Данное исследование является пилотным, и автор планирует проведение дальнейших работ по построению типологии погребальных костров Южной Азии.

## ЛИТЕРАТУРА

*Алексеев Ю. А., 2023.* Традиционные способы кремации индуистского населения Агры // *Особые миры Индии и российская этнография: контакты и контексты.* М.: ИЭА РАН: Поли-медиа. С. 97–100.

*Бандионадхъяй А. Р. и др., 2018.* Краткое сообщение о результатах работы Индийской антропологической экспедиции в 2018 году // *Известия Института Антропологии МГУ.* № 5. С. 25–34.

*Добровольская М. В., 2010.* К методике изучения материалов кремации // *Краткие Сообщения Института Археологии.* № 224. С. 85–97.

*Alekseev I., Pezhemsky D., 2023.* Physical aspects of cremation at the pyre // *Contemporary trends in socio-cultural and biological variation: Revisiting ethnographic methods of human diversity.* Souvenir & Abstract Book. Sagar. С. 22.

*Alunni V. и др., 2014.* Forensic aspect of cremations on wooden pyre // *Forensic Sci. Int.* Т. 241. С. 167–172.

*Grévin G.*, 2005. La crémation sur bûcher dans l'Antiquité à la lumière de l'ethnoarchéologie // *Ktèma Civilis. Orient Grèce Rome Antiq.* № № 30. С. 15–20.

*Grévin G.*, 2007. Apport archéologique et médico-légal de l'étude de la crémation sur bûcher en Inde et au Népal // *Études Sur Mort.* № 132. С. 23–28.

*Grévin G.*, 2009a. Crémation et combustion du corps humain – apport ethnoarchéologique // *Cah. Thèmes Transversaux ArScAn Vol IX 2007–2008.* Т. IX. С. 147–149.

*Grévin G.*, 2009b. Crémations: les leçons de l'ethnologie // *Ournal Médecine Légale Droit Méd.* № 3–4. С. 67–70.

*Jha V.*, 2022. An Indigenous Method of Cremation in Earthen Containers as a Sequel to Disaster Resilience: A Case Study of Kusheshwarsthan Wetland Area in Darbhanga District of North Bihar // *Int. J. Plant Environ.* № 8(2). С. 149–152.

*Le Goff I.*, 2013. Cadavre et cremation // *Tech. Cult.* Т. 60. № 1. С. 92–109.

*Mirnig N.*, 2018. The Cremation Ritual // *Liberating the Liberated: Early Śaiva Tantric Death Rites Beiträge zur Kultur- und Geistesgeschichte Asiens.*: Austrian Academy of Sciences Press.

*Noy D.*, 2000. Building a Roman funeral pyre // *Antichthon.* № 34. С. 30–45.

*Ondračka L.*, 2022. Antyeṣṭi // *Hinduism and Tribal Religions.*: Springer Nature. С. 79–84.

*Symes S. A. u др.*, 2015. Patterned thermal destruction of human remains in a forensic setting // *The Analysis of Burned Human Remains.*: Elsevier Ltd. Вып. 2 edition. С. 17–59.

*Ward S. M., Tayles N.*, 2015. The Use of Ethnographic Information in Cremation Studies: A Southeast Asian Example // *The Analysis of Burned Human Remains.* Elsevier Ltd. Вып. 2 edition. С. 381–402.

Кремация в Варанаси: шок для туристов и праздник для индуистов [Электронный ресурс]. URL: <https://discoverynn.ru/blog/india/krematsiya-v-varanasi/> (дата обращения: 23.08.2023).